

**UiT**

**NORGES  
ARKTISKE  
UNIVERSITET**

# Skadepotensiale ved barnefattigdom

---

Professor, dr. Willy-Tore Mørch  
Det helsevitenskapelige fakultet  
RKBU Nord



# Det store alvor

---

- Små barn som lever under langvarig stress og angst får varige nevrobiologiske og psykologiske skader
- Barn som vokser opp i fattigdom kan få språklig, kognitiv og emosjonell forsinkelse
- Det er en påvist generasjonsoverføringer av barneverntjenester
- Utrygg (unntvikkende og ambivalent) tilknytning mellom barn og foreldre kan skape utviklingshemmende omsorgsbetingelser
- Desorganisert tilknytning kan i verste fall føre til alvorlige psykiske helseproblemer
- Oppvekst i fattigdom kan gi redusert Hippokampus

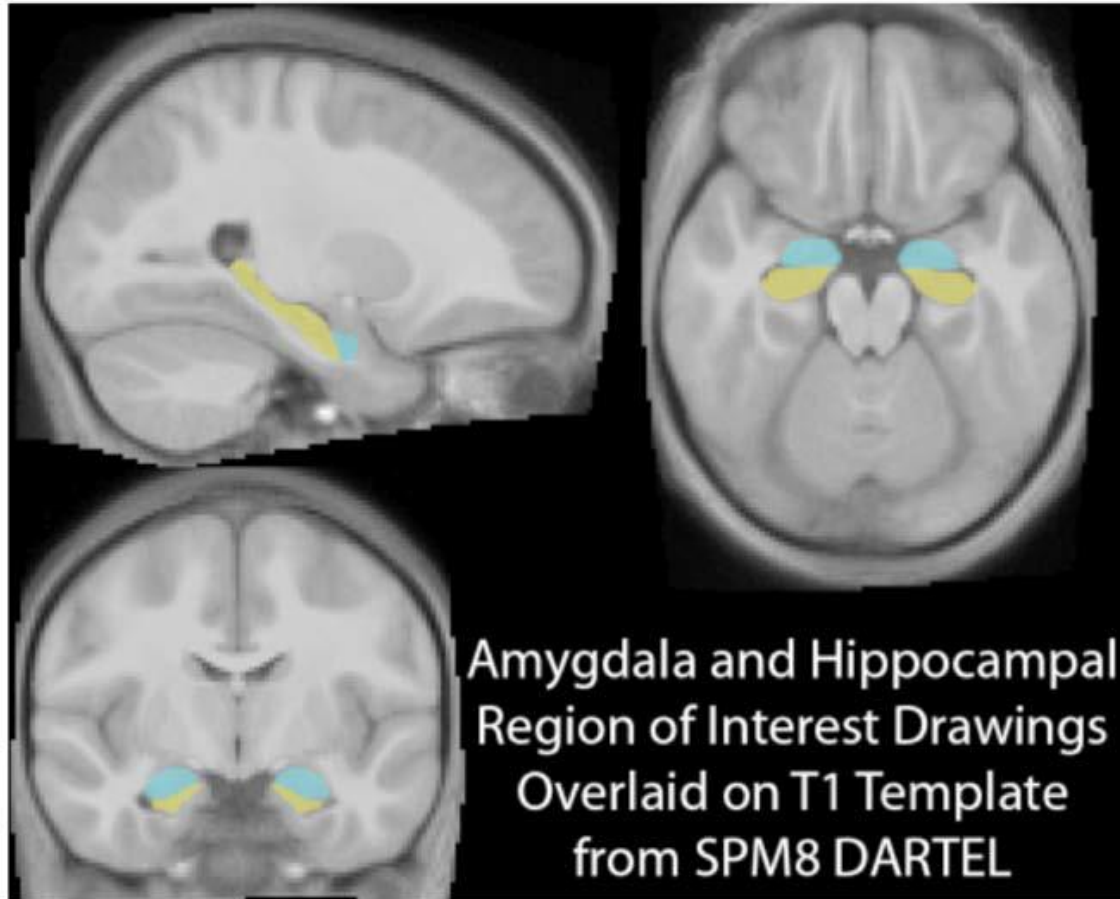
# Skadepotensiale ved å vokse opp i relativ fattigdom

---

Barn som vokser opp i fattigdom kan få språklig, kognitiv og emosjonell forsinkelse.

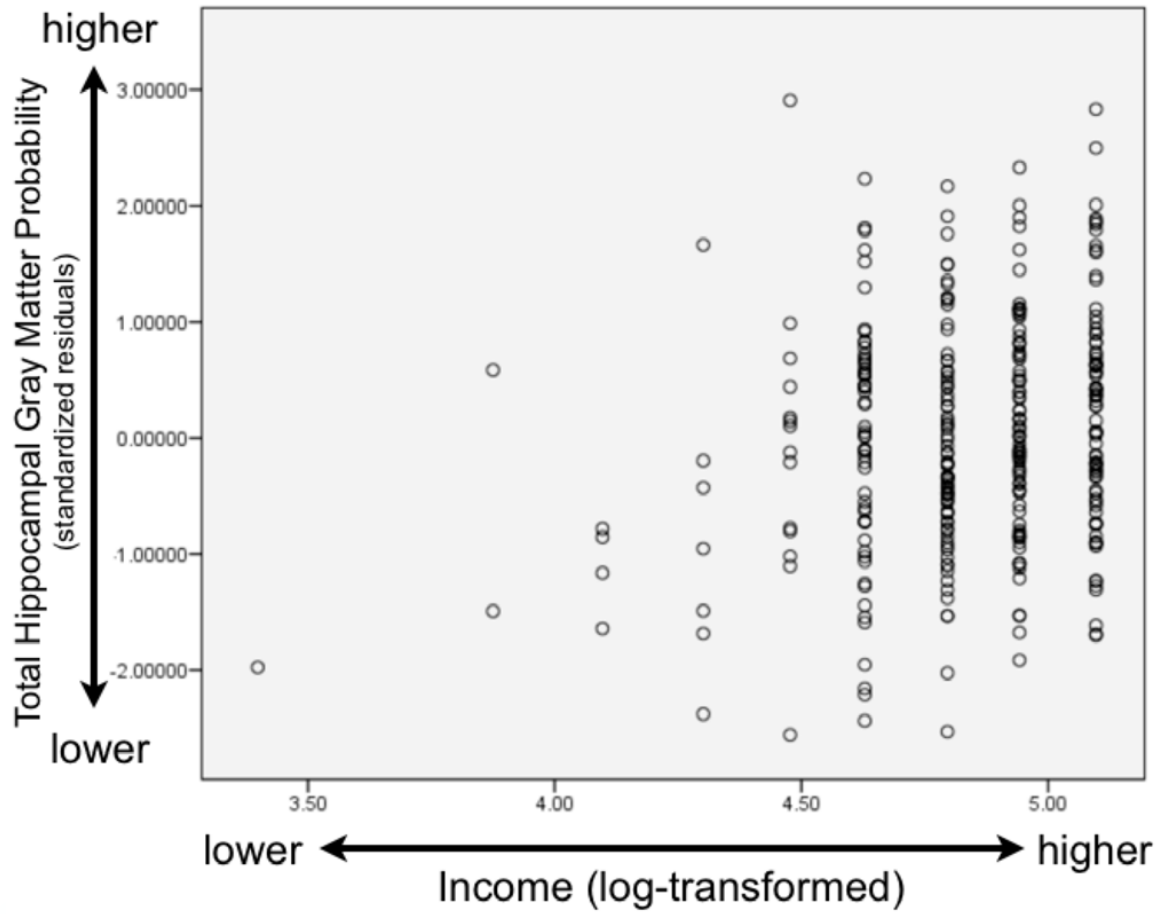
- ❖ (Hart & Risley 1995) Barn av stønadsmottakere utvikler bare  $\frac{1}{4}$  av ordforrådet til barn av foreldre med høy sosioøkonomisk status (SES) fra første til fjerde leveår
- ❖ Foreldre med høy SES ytret seg dobbelt så mye overfor barna sine enn stønadsmottakere og språket var rikere (verb, adverb og adjektiver)
- ❖ Foreldre med høy SES var i samspill med barna sine mer enn fire ganger så mye som stønadsmottakere
- ❖ Barn av foreldre med høy SES fikk sju ganger så mye positiv oppmerksomhet og bare en tredjedel av negative reaksjoner enn barn av stønadsmottakere
- ❖ «Foreldreferdigheter» forklarte 61% av variasjonen i språklig vekst og bruk av språk og 59% av variasjonen i barnas generelle intellektuelle fungering
- ❖ (Hanson, Chandra, Wolfe, Pollak, 2011). Barn som vokser opp i fattigdom får mindre Hippocampus som påvirker hukommelse, nevroendokrine funksjoner (kortisol) og emosjonsregulering

# Hippocampusområdene (gult)

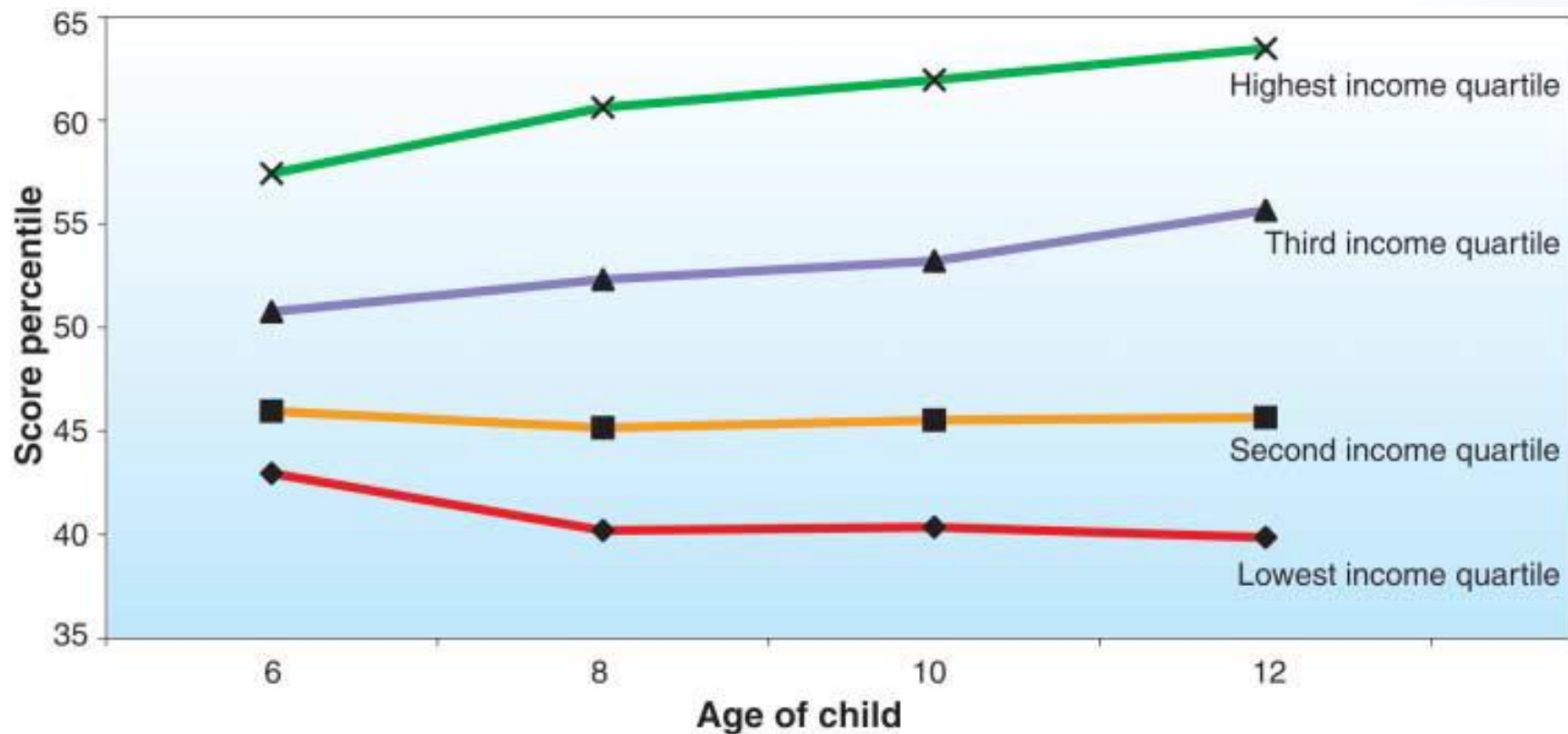


# Hippocampusstørrelse i forhold til inntekt

## Fra \$5000 - \$100000 pr år



# Prosent skåre på «Peabody Individual achievement test - math» i forhold til inntekt hos foreldre og alder

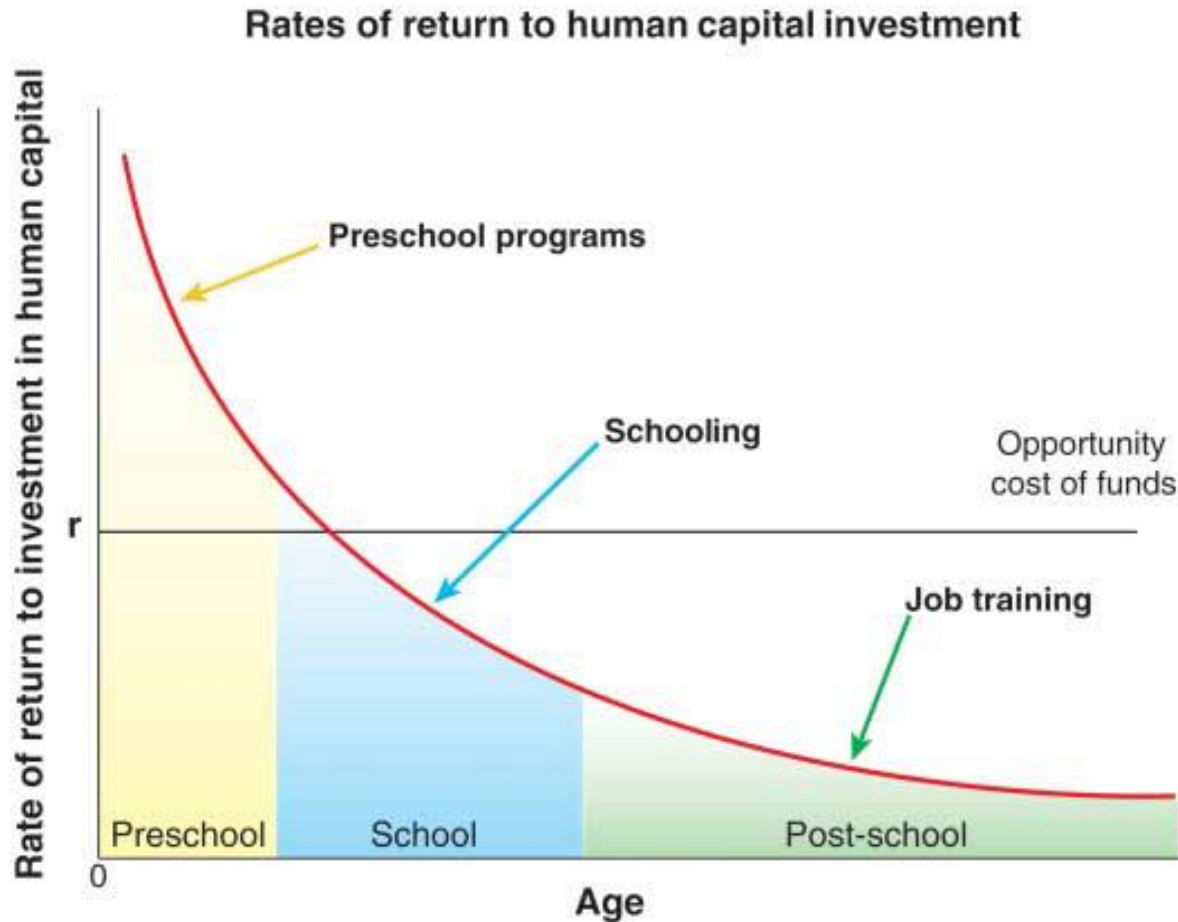


# Skadepotensiale ved utrygg og desorganisert tilknytning

---

- ❖ Foreldre som reagerer med angst og sinne på barnets tilknytningsatferd: Barn med **utrygg og unnvikende** tilknytning toner ned sine behov for trygghet og fremstår som selvstendige og samarbeidsvillige, unngår å utføre atferd som gjør omsorgsperson utrygg
- ❖ Foreldre som er passive og ufølsomme overfor barnets tilknytningsatferd: Barn med **utrygg og ambivalent** tilknytning eskalerer tilknytningsatferden for å få oppmerksomhet. Når det lykkes forsterkes atferden og barnet fremstår som utagerende, sint og trassig
- ❖ Foreldre som skaper angst og utrygghet ved voldelig atferd, latterliggjør barnet når det er redd: Barn med **desorganisert tilknytning** reagerer med frykt, redsel for omsorgspersonen, stereotypier, angst og forvirring. Kan føre til alvorlige psykiske helseplager

# Gevinst pr år pr dollar investert i barn i risiko (Opportunity costs of funds = hvis investert i sparing)





# To hovedstrategier for tidlig innsats for å redusere skadelig omsorg for barn

---

- Betydelig investering i å hjelpe foreldre til å forbedre sin omsorgskompetanse slik at de kan beholde barnet

Foreldre med potensial til forbedring: Pålegge endringstiltak (f.eks. foreldreveiledningstiltak)

- Redusere tiden barn bor under skadelig omsorg

Foreldre uten potensial

Tilknytnings- og relasjonsprinsippet har forrang i forhold til det biologiske prinsipp og prinsippet om det mildeste inngrep.

# Nytt prinsipp vedtatt av Stortinget

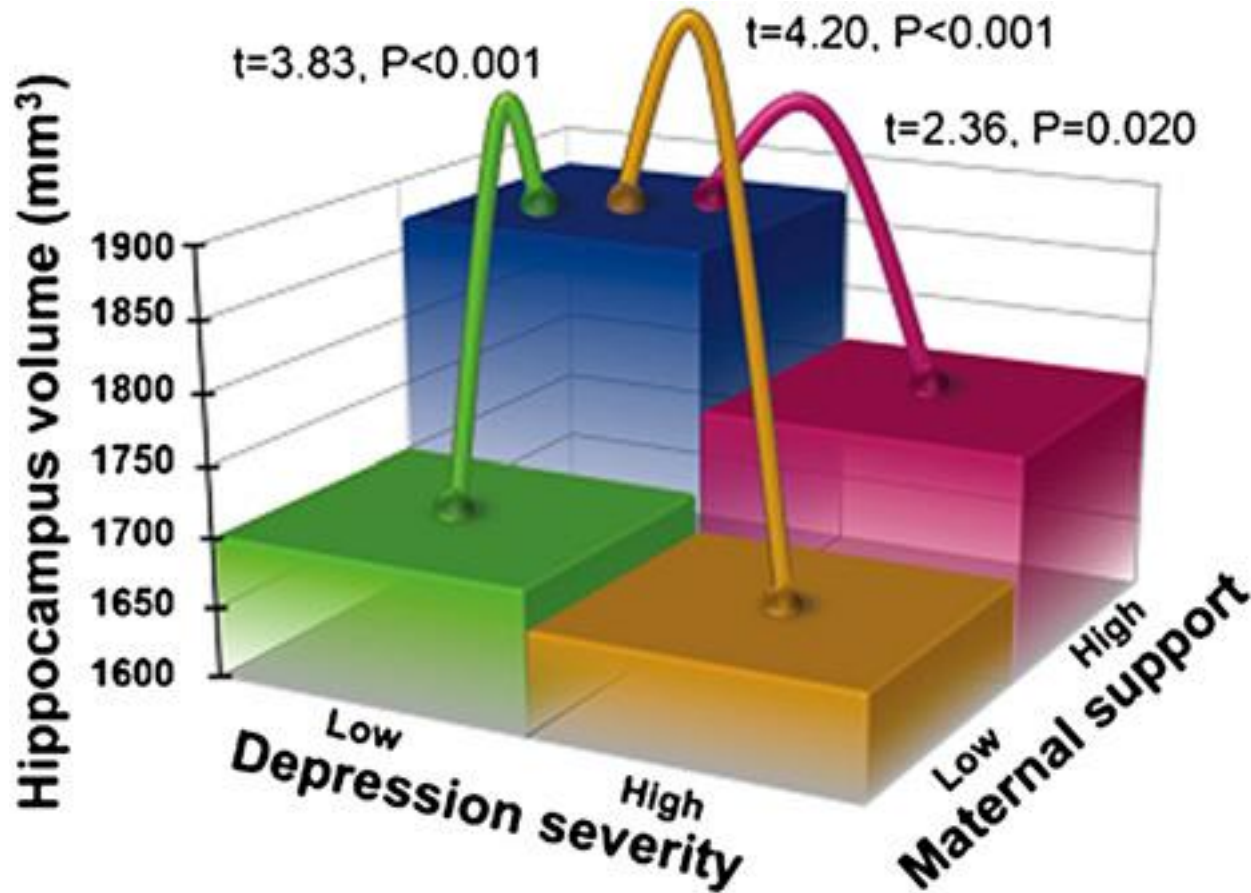
---

## Loven sier:

At det overordnede prinsipp om barnets beste fortsatt skal være grunnregelen for barnevernet. Barnets beste skal baseres på følgende faglige prinsipper:

- ❖ Tilknytnings- og relasjonskvalitet
- ❖ Biologiske bånd
- ❖ Mildeste effektive inngrep
- ❖ Barnets medvirkning

# Omsorgskvalitet og Hippocampusvolum for førskolealderbarn med og uten depresjonssymptomer



---

Takk for oppmerksomheten

